

2

La Protohistoria de España



Historia de España
2º de Bachillerato
Curso 2021/22

PREGUNTAS DE LA EVAU

1. Pueblos prerromanos: los colonizadores fenicios y griegos.
2. Celtas e iberos en vísperas de la conquista romana.

EL ORIGEN DE LOS PRIMEROS ESPAÑOLES

Un estudio de un grupo de investigadores de la Universidad de Oxford, dirigido por el profesor John Sykes, demuestra que la composición genética de los antiguos pobladores de la Península Ibérica era muy similar a la que se encuentra en la moderna España, lo que sugiere una fuerte continuidad genética a largo plazo desde la época prerromana. Por España pasaron muchos pueblos, pero muchos dejaron poca o ninguna huella genética. Los que realmente nos dejaron huella fueron los antiguos Celtas e Iberos. Los íberos formaban parte de los habitantes originales de Europa occidental y eran similares a las poblaciones celtas del primer milenio a.C. de Irlanda, Gran Bretaña y Francia. Posteriormente, los celtas cruzaron los Pirineos en dos grandes migraciones: en el siglo IX y VII a. C. Los celtas de la cultura de los campos de urnas se establecieron en Cataluña, el valle medio del Ebro y la meseta oriental, donde se mezclaron con los íberos para conformar el grupo llamado celtíbero.

El haplogrupo predominante en el 70% de los españoles es el R1b: conservamos así el linaje de los primeros pobladores del continente además de una importante herencia celtíbera. Ni los fenicios/cartagineses, ni los griegos, ni los visigodos, ni los romanos, ni los árabes modificaron sustancialmente la composición genética de esa población primigenia. La aportación de estos pueblos fue mucho más fuerte a nivel cultural que a nivel genético.

Si nos centramos en el impacto genético de los ocho siglos de al-Ándalus en la genética de la población española actual observamos que sólo un 10% de la población actual tiene características genéticas propias de los habitantes del norte de África, porcentaje muy similar al encontrado en el norte de Italia o en Francia.

Mapa genético de Europa

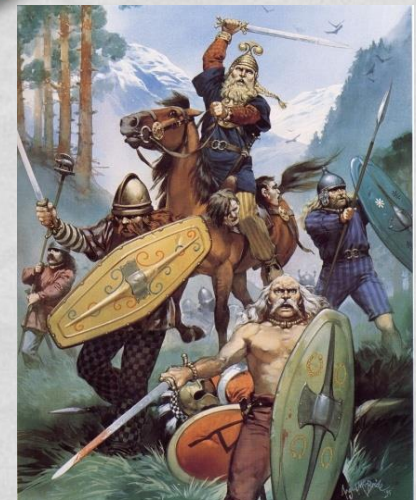
Tipos de Haplogrupos (Y-ADN)



LAS INVASIONES INDOEUROPEAS

ENTRE LOS
SIGLOS XI Y VI
A.C.

FLUJO
CONSTANTE,
NO INVASIÓN



Guerreros celtas

LAS COLONIZACIONES MEDITERRÁNEAS

ENTRE LOS SIGLOS X Y III A.C.

FUNDACIÓN DE COLONIAS PARA COMERCIALIZAR

1104 a.C.



575 a.C.



Ampurias

GRIEGOS

227 a.C.



Cartago Nova

CARTAGINESES

Gadir

FENICIOS

LAS COLONIZACIONES MEDITERRÁNEAS: LOS FENICIOS

**ENTRE LOS
SIGLOS X Y VIII
A.C.**

**OBTIENEN
MATERIAS PRIMAS
A CAMBIO DE
PRODUCTOS
MANUFACTURADOS**



GADIR

FENICIOS

LAS COLONIZACIONES MEDITERRÁNEAS: LOS FENICIOS

ENTRE LOS
SIGLOS X Y VIII
A.C.

OBTIENEN
MATERIAS PRIMAS
A CAMBIO DE
PRODUCTOS
MANUFACTURADOS



Barco fenicio hundido
(Mazarrón, Murcia)



Sarcófago
antropomorfo
(Cádiz)



Terracotas de la Diosa Tanit (Ibiza)



Cerámica vidriada fenicia



Izqda: Pieza con las 4 primeras letras
del alfabeto fenicio (Cádiz). Dcha:
Bula fenicia del s. VIII a.C.



Figura en bronce del dios
Melqart (Huelva)



Puerto fenicio

GADIR

FENICIOS

COMENTARIO DE TEXTO HISTÓRICO

"No existe acuerdo entre los estudiosos para determinar el momento de la llegada de los fenicios a la Península [...]. El relato de la fundación de Cádiz, acontecimiento inaugural de los fenicios en Occidente según la tradición literaria, está transmitido por diferentes autores antiguos que, siguiendo procedimientos cronológicos distintos, sugieren una sorprendente antigüedad para esta fundación. Veleyo Patérculo sitúa este acontecimiento coincidiendo con el retorno de los Heráclidas, unos ochenta años después de la caída de Troya. Plinio en su Historia Natural, transmite la noticia de que el templo de Melqart en Lixus, en la costa atlántica de Marruecos, era algo más antiguo que el de Cádiz, [...]. Y, finalmente, Estrabón, considera que Cádiz es poco posterior a la Guerra de Troya. Hay, pues, gran coincidencia en tradiciones de distinta procedencia sobre la fundación de Gadir, en torno al año 1100 a. C.

Jaime Alvar. Historia de España de Historia 16. 1995.

1. Clasifica el texto, indica su autoría y destinatarios.
2. Sitúa el texto en su contexto histórico.
3. Explica las ideas principales del texto.
4. Explica las consecuencias de ese texto.

LAS COLONIZACIONES MEDITERRÁNEAS: LOS GRIEGOS

**ENTRE LOS
SIGLOS VIII Y VII
A.C.**

**OBTIENEN
MATERIAS PRIMAS
A CAMBIO DE
PRODUCTOS
MANUFACTURADOS**

EMPORION

GRIEGOS

A map of the Iberian Peninsula is shown in a light green color. A blue arrow points from the right towards the word 'GRIEGOS'. An orange oval labeled 'EMPORION' is positioned on the eastern coast of the peninsula.

LAS COLONIZACIONES MEDITERRÁNEAS: LOS GRIEGOS

ENTRE LOS SIGLOS VIII Y VII A.C.



Crátera griega (Ampurias)



Escultura del dios Asclepio (Ampurias)

EMPORION

GRIEGOS

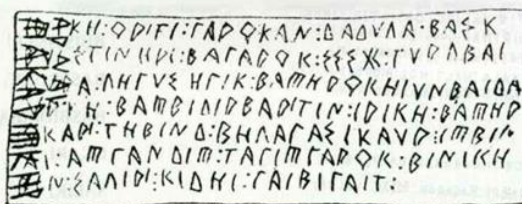
OBTIENEN MATERIAS PRIMAS A CAMBIO DE PRODUCTOS MANUFACTURADOS



Casco corintio (Huelva)



Monedas de Emporion



Escritura greco-ibérica (La Serreta de Alcoy)



Trirreme griega

COMENTARIO DE TEXTO HISTÓRICO

"Fueron los focenses los primeros de los griegos que emprendieron largas navegaciones. Ellos fueron los descubridores del mar Adriático, del Tirreno, de Iberia y de Tartessos. No navegaban en navíos redondos, sino en embarcaciones de cinco filas de remos. Llegados a Tartessos se hicieron muy amigos del rey de los tartesios. Era éste Argantonio, quien reinó sobre Tartessos ochenta años y vivió en su totalidad ciento veinte. Los focenses se hicieron tan amigos de este rey que les invitó en primer lugar a abandonar Jonia y a habitar en la zona de su territorio que quisieran. Luego, como no lograba convencer en esto a los focenses, informado por ellos de los progresos de los persas, les dio dinero para rodear su ciudad de una muralla".

Heródoto, Historia.

1. Clasifica el texto, indica su autoría y destinatarios.
2. Sitúa el texto en su contexto histórico.
3. Explica las ideas principales del texto.
4. Explica las consecuencias de ese texto.

LAS COLONIZACIONES MEDITERRÁNEAS: LOS CARTAGINESES

ENTRE LOS
SIGLOS VI Y III
A.C.

SUSTITUYEN
A LOS
FENICIOS

AL FINAL,
PRETENDER
CONQUISTAR
LA
PENÍNSULA



CARTAGO
NOVA

CARTAGINESES

LAS COLONIZACIONES MEDITERRÁNEAS: LOS CARTAGINESES

ENTRE LOS
SIGLOS VI Y III
A.C.

SUSTITUYEN
A LOS
FENICIOS

AL FINAL,
PRETENDER
CONQUISTAR
LA
PENÍNSULA



Dama de Ibiza



Amuleto con forma de
hombre con barba



Placa con esfinge (Ibiza)



Dama de Ibiza



Monedas cartaginesas



Cascos cartagineses

CARTAGO
NOVA

CARTAGINESES

EL LEGADO DE LOS PUEBLOS COLONIZADORES



COMENTARIO DE TEXTO HISTÓRICO

Gades: Una colonia fenicia

“(…) ochenta años después de la guerra de Troya (...), la escuadra tiria, la más poderosa en el mar, en la región más alejada de Hispania, en el extremo del mundo conocido, fundó Gades en una isla rodeada por el océano, próxima al continente y separada de él por un estrecho. Pocos años después, los mismos fundaron Útica en África”.

Veleyo Patérculo, *Historias Romanas 1, 2, 3*

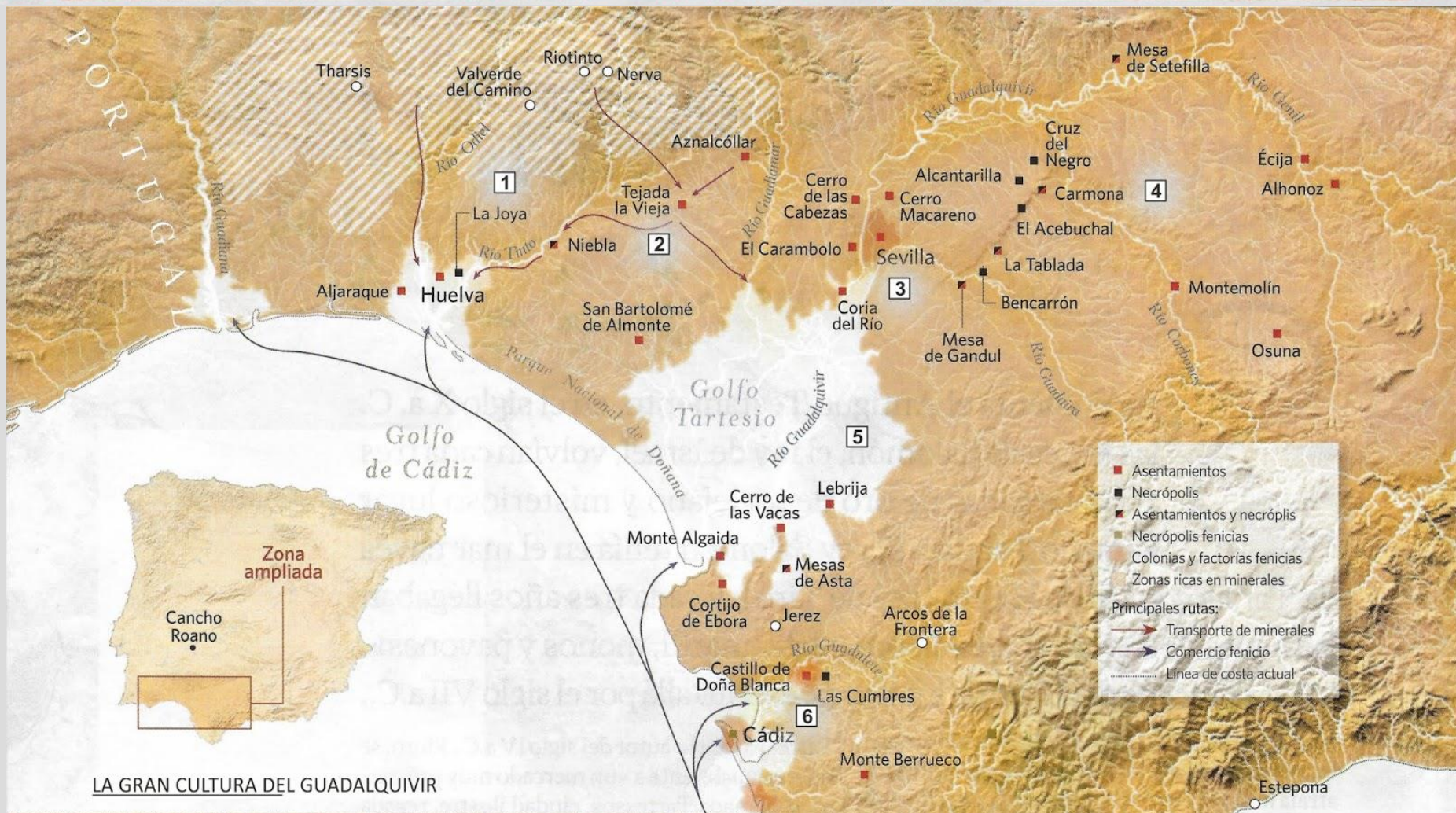
Acerca de Emporion (Ampurias)

Dicha ciudad es una fundación de los massaliotas y se halla sita a unos cuarenta estadios de los Pirineos y de los límites entre la Iberia y la Celtia. También es buena esta tierra y contiene buenos puertos. Aquí está, asimismo, Rhóde, pequeña factoría de los emporitanos, pero fundación, según algunos, de los rodios...Primero los emporitanos se establecieron en cierta islita cercana, que hoy llaman Palaía Pólis, pero ahora viven ya en la tierra firme. La ciudad forma una dípolis, dividida por un muro, porque en sus comienzos algunos indigetes que vivían en su proximidad, y con el fin de gozar con seguridad de su propia administración, quisieron tener un recinto separado del de los helenos, el cual fue doble, pasando de por medio. Mas con el tiempo formaron una sola ciudad, mezclándose leyes helenas con bárbaras, tal como acaece en otros muchos lugares”

Estrabón, *Geografía III, 4,8*

1. Clasifica el texto, indica su autoría y destinatarios.
2. Sitúa geográficamente las ciudades mencionadas en los dos textos.
3. Explica qué pueblos fundaron las dos ciudades y por qué. ¿Qué es lo que les impulsó a establecerse en las costas mediterráneas peninsulares?
4. Explica las consecuencias económicas, sociales y culturales de esas colonizaciones peninsulares.

LOS PUEBLOS PRERROMANOS: LA CIVILIZACIÓN TARTÉSICA



LOS PUEBLOS PRERROMANOS: TARTESO: ETAPA PREORIENTALIZANTE

Las fuentes literarias antiguas hablan mucho de Tarteso. Entre las fuentes orientales se encuentran fuentes egipcias, asirias y del Antiguo Testamento (en donde aparece citada “Tarsis” o “barcos de Tarsis” en 26 ocasiones). Otras fuentes que hablan de la existencia de Tartessos son las de autores griegos y romanos como Hecateo, Herodoto, Estrabón y Avieno (*Ora maritima*).

La localización de su capital es, a falta de datos arqueológicos, incierta. Hoy en día se tiende a identificar Tarteso más con una cultura que con una ciudad. No obstante, sí se sabe que esa cultura ocupaba el suroeste de la Península Ibérica, en torno a la desembocadura de los ríos Guadalquivir, Odiel y Tinto. El origen de esa civilización es también incierto. Existen dos interpretaciones sobre su origen. La primera considera que lo tartesio es el resultado de un proceso de aculturación de los pueblos colonizadores (sobre todo, fenicios), procedentes del Mediterráneo oriental, sobre las poblaciones indígenas del suroeste peninsular, en la etapa del Bronce final (siglos IX y VIII a.C.). La otra interpretación sitúa el origen de esta civilización en la cultura del Bronce Atlántico, de origen indoeuropeo.

Los vestigios de los asentamientos más antiguos ocupados por las gentes de Tarteso en el sur de la Península se remontan a finales de la Edad del Bronce, en la etapa denominada “Preorientalizante”. Se trata de poblados más que de villas o ciudades, situados en lugares estratégicos que dominan los caminos y los recursos agrícolas de la zona. Esas poblaciones tenían una economía básicamente ganadera, en la que la agricultura tendría un papel secundario. A esta etapa pertenecen las llamadas “Estelas de Guerrero”, reflejo del poder de las élites guerreras. Desde comienzos del siglo VIII a.C, surgen otros asentamientos relacionados con los trabajos mineros y metalúrgicos. Algunos están situados en la ruta que conducía desde las minas de Huelva (Río Tinto, Aznalcóllar) al Bajo Guadalquivir. Otros poblados están situados junto a las minas de Río Tinto. Aumenta también el tamaño de los anteriores y la forma en que todos se disponen sugiere una organización territorial jerarquizada, en la que los centros más recientes y pequeños se sitúan en torno a los más antiguos, algunos de los cuales, como Carmona, se dotan de poderosas murallas.

LOS PUEBLOS PRERROMANOS: TARTESO: LAS ESTELAS DE GUERRERO



El capítulo más llamativo del arte tartésico inicial lo componen las llamadas “estelas de guerreros”, de presumible destino funerario, de las que se conocen ya unos 150 ejemplares, repartidos por un amplio sector del suroeste hispano (Sevilla, Córdoba, Badajoz).

Los expertos consideran que estas estelas son una manifestación de la época en la que fueron realizadas (el Bronce Final): era una época de cambios sociales en la que aparecen determinadas élites (guerreros) que se peleaban por dominar el territorio. Las estelas serían una especie de aviso sobre el lugar donde se encontraban: “Estas entrando en mi territorio”, parecen decir.

Las representaciones obedecen a patrones bastante uniformes, resumibles en tres tipos. Las estelas más simples ofrecen un esquema muy sencillo: un gran escudo redondo, con características escotaduras angulares, enmarcado arriba y abajo por una lanza y una espada.

El segundo tipo es, en realidad, una variante del anterior, resultado de añadir a los tres elementos básicos otras representaciones: cascos, espejos, arcos y flechas, o, incluso, un carro de guerra o de parada. El tercer tipo se caracteriza por la presencia de una o más figuras humanas.

LOS PUEBLOS PRERROMANOS: TARTESO: ETAPA ORIENTALIZANTE

A partir del 775 a.C. una serie de cambios observables en el registro arqueológico permiten hablar de la transición hacia un periodo "orientalizante", en consonancia con la difusión por el Mediterráneo de objetos y modas de procedencia oriental, protagonizada primero por los fenicios y más tarde también por los griegos. Será entre el 700 y el 550 a.C, cuando este orientalizante tartésico en el suroeste peninsular produzca sus manifestaciones más notorias. Las cerámicas fenicias y otras importaciones comienzan a hacer su aparición en los poblados tartésicos y en las necrópolis de esta época. Algunas, como los peines de marfil, los espejos de bronce, las fibulas o los carros, son el equivalente, en piezas de ajuar funerario, de las anteriores representaciones de objetos similares en las estelas.

Los cambios observables en el registro arqueológico durante este periodo no se reducen sólo a la aparición de objetos y artefactos traídos por los fenicios. En los mismos poblados se pueden constatar modificaciones importantes en las técnicas de construcción de las casas, ahora de planta cuadrada o rectangular, con muros enlucidos de mampuestos y tapial que se alzan sobre cimientos y zócalos de piedra. Algunos de estos poblados que ocupan posiciones estratégicas en el control del territorio o están situados en las rutas que conducen desde las zonas mineras a los puertos de la costa, están fortificados con murallas en forma de talud y con torres semicirculares.

A partir del siglo VII a.C., la presencia de los fenicios empezó a notarse en la sociedad tartésica. La coexistencia pacífica y la amistad entre los dos grupos culturales se nutrieron de alianzas y pactos que se sellaban con matrimonios mixtos. El prestigio que tales uniones proporcionaban a los grupos locales comenzó a encumbrarles. El poder de esas élites indígenas provenía de su riqueza. Esa riqueza se manifestaba en los enterramientos, donde los fallecidos eran sepultados con un ajuar orientalizante formado por numerosas joyas de oro (El Carambolo, La Aliseda). Ya al final de este periodo, en el siglo V, se construyen grandes edificios, situados lejos de la zona nuclear tartésica en el Bajo Guadalquivir y la zona de Huelva. En Cástulo (Linares, Jaén) se ha descubierto un pequeño santuario, muy parecido a otras estructuras similares encontradas en Chipre. El palacio-santuario de Cancho Roano (Zalamea de la Serena, Cáceres), también presenta en su construcción huellas de una evidente influencia oriental.

LOS PUEBLOS PRERROMANOS: TARTESO: EL TESORO DE EL CARAMBOLO



El tesoro de El Carambolo es un conjunto de varias piezas de oro y cerámica de discutido origen tartesio en síntesis con la cultura púnica peninsular, que fueron encontradas en 1958, en el cerro de El Carambolo en el municipio de Camas, a tres kilómetros de Sevilla. La fabricación del conjunto está datada, según varios expertos, en un lapso entre los siglos VI a V a.C. para el collar, y en torno a la primera mitad del siglo VII a.C. para el resto de las piezas.

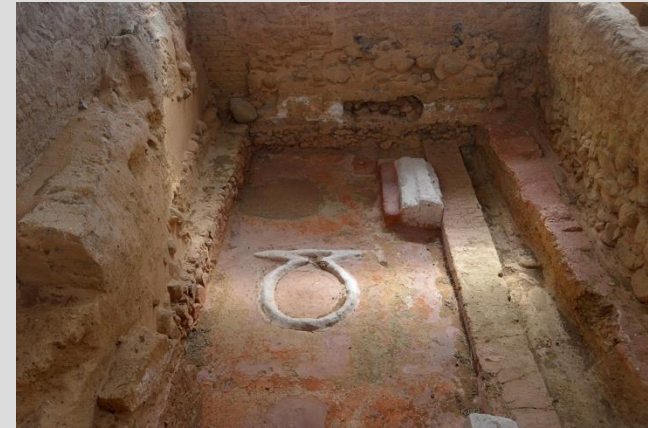
El tesoro está formado por 21 piezas de oro de 24 quilates, con un peso total de 2.950 gramos. Joyas profusamente decoradas, con un arte fastuoso, a la vez delicado y bárbaro, con muy notable unidad de estilo y un estado de conservación satisfactorio. Estas joyas se clasifican como correspondientes a la época tartésica orientalizante.

LOS PUEBLOS PRERROMANOS: TARTESO: EL TESORO DE LA ALISEDA



El tesoro de Aliseda es un antiguo ajuar funerario tartésico hallado en 1920 en La Aliseda (Cáceres). El tesoro es probablemente de origen oriental (fenicio o egipcio). El tesoro es de oro y predomina la técnica de la filigrana y cincelado. Está fechado en el siglo VII a.C. El tesoro formó seguramente parte de un ajuar funerario, de un lugar donde por lo menos se tuvo que enterrar a un hombre y una mujer aristocráticos con sus respectivas joyas: el cinturón es masculino y la diadema femenina. El tesoro consta de un conjunto de piezas como un brasero y un vaso de plata, un espejo de bronce, una jarra de vidrio con jeroglíficos, así como 285 objetos, muchos de ellos sortijas de oro con piedras semipreciosas engastadas.

LOS PUEBLOS PRERROMANOS: TARTESO: CANCHO ROANO



Cancho Roano es un yacimiento arqueológico situado en el término municipal de Zalamea de la Serena, en la provincia de Badajoz (España). Es un templo construido en honor a la diosa fenicia Astarté. La construcción original es del siglo VI a.C.

LOS PUEBLOS PRERROMANOS: TARTESO: CASAS DE TURUÑUELO



Junto a las dos figuras femeninas, se han recuperado otros fragmentos de relieves. Estos pertenecen, al menos, a otros tres individuos, uno de ellos identificado como un guerrero al conservarse parte del casco. En algunos de los relieves antropomorfos se han identificado restos de color rojo.

Actualización (18-04-2023):

Investigadores del CSIC han desenterrado en el yacimiento de Casas de Turuñuelo, en Guareña (Badajoz), cinco bustos tartésicos de piedra del siglo V a.C. Dos de los bustos se encuentran casi completos y corresponden a sendas figuras femeninas adornadas con pendientes que representan piezas típicas de la orfebrería tartésica. Dada la calidad técnica y el detalle artístico con el que fueron elaboradas, podría tratarse de dos divinidades femeninas del panteón tartésico. Sin embargo, los investigadores no descartan que se trate de personajes destacados de la sociedad.

LOS PUEBLOS PRERROMANOS: EL FINAL DE TARTESO

El final de Tartessos, que fue interpretado durante mucho tiempo como el resultado de una destrucción violenta a mano de sus más poderosos adversarios, los cartagineses, se contempla hoy como un fenómeno básicamente interno, caracterizado por la reducción del hábitat, como se observa en la misma Huelva y en otros lugares, el abandono o el decrecimiento del trabajo en las minas, consecuencia quizá del agotamiento de los filones más superficiales, y la desaparición de las manifestaciones del lujo orientalizante.

La crisis del sector minero en el siglo VI a.C. no significó, sin embargo, el fin de esos asentamientos. Por el contrario, durante el siglo V a.C. la expansión y la prosperidad alcanzó a la práctica totalidad de los asentamientos de la Baja Andalucía. Los restos materiales de esos asentamientos no indican una ruptura con el horizonte cultural orientalizante.

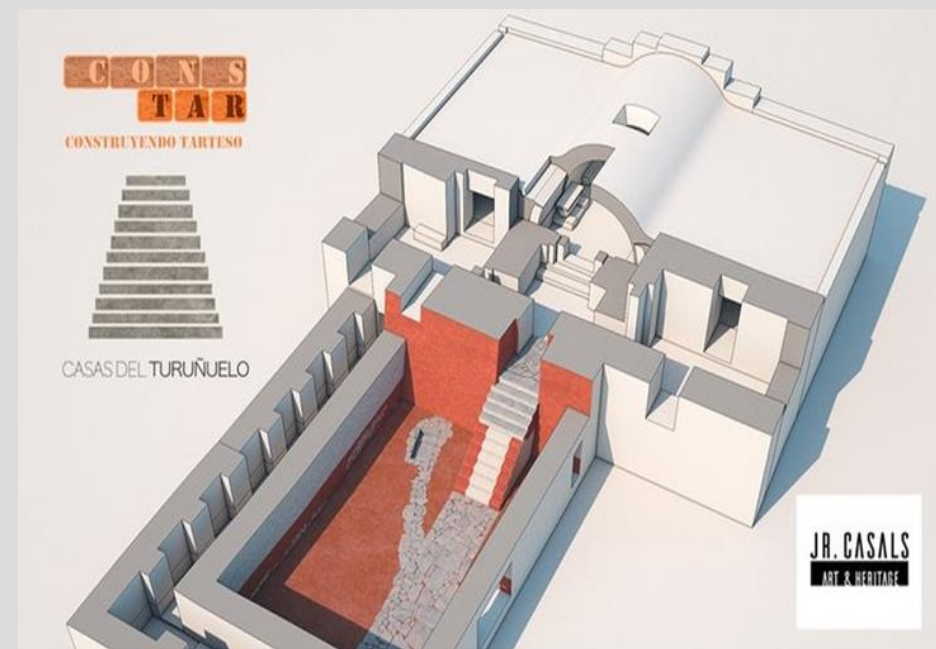
Sin embargo, lo ocurrido hacia el 400 a.C. en lugares como Cancho Roano y Turuñuelo de Guareña, sí que parece reflejar una época mucho más crítica en la que se produce la ruina y abandono de la mayoría de los asentamientos tartésicos. En Cancho Roano, el santuario fue ocultado por sus propios moradores bajo un túmulo de tierra perfectamente levantado, y dentro de él, escondieron un riquísimo ajuar de joyas, figuras de bronce y cerámicas. En Turuñuelo ocurrió algo mucho más dramático: antes de clausurar el santuario, se celebró un sangriento aquelarre ritual, en el que más de 50 animales, la mayoría caballos, fueron sacrificados y colocados de forma ritual en el patio del santuario. Luego, el santuario fue sellado con una capa de arcilla. Lo mismo ocurrió en otros lugares.

¿Por qué autodestruyeron sus moradores esos santuarios? No se sabe con certeza. Algunos creen que pudo ser por miedo a una invasión de pueblos celtas desde el Norte. Para otros, serían factores económicos o ecológicos difíciles de precisar los causantes de ese repentino final del mundo tartésico.

LOS PUEBLOS PRERROMANOS: TARTESO: EL TURUÑUELO DE GUAREÑO



Estado actual de la excavación



Reconstrucción 3D del yacimiento

Un equipo de investigadores del CSIC, del Instituto de Arqueología-Mérida, ha hallado junto a la escalinata de un templo tartésico del siglo V a.C., sito en el yacimiento del Turuñuelo de Guareña, en la provincia de Badajoz, los restos de casi una veintena de animales. Entre ellos han sido desenterrados 16 caballos, 2 toros y un cerdo, que narran la historia de un costoso sacrificio a modo de ritual de clausura antes de la destrucción final del santuario.



Hecatombre de Turuñuelo de Guareña (Badajoz)

COMENTARIO DE TEXTO HISTÓRICO



1. Clasifica el mapa, indica su autoría y destinatarios.
2. ¿A qué provincias actuales corresponde el núcleo principal de Tartessos?
3. Identifica los principales núcleos fundados por los fenicios en la costa sur de la Península.
4. ¿Existe alguna relación entre el surgimiento de la civilización tartésica y la colonización fenicia? Razona la respuesta.
5. Describe el yacimiento tartésico de El Carambolo. ¿Por qué los expertos sostienen el origen fenicio de ese tesoro? ¿Qué semejanzas y diferencias existen entre las joyas de este tesoro y otras joyas de origen fenicio?
6. El conjunto tartésico de Cancho Roano, en la provincia de Badajoz, es el testimonio del fin abrupto de la civilización tartésica. ¿En qué momento se produjo ese final? ¿Cuáles fueron las causas de ese dramático final?

LOS PUEBLOS PRERROMANOS: CELTAS E IBEROS

ENTRE LOS
SIGLOS VI Y III
A.C.

MEZCLA DE
PUEBLOS
AUTÓCTONOS MÁS
INFLUENCIAS
INDOEUROPEA Y DE
COLONIZADORES



Guerreros celtas



Guerreros celtiibéricos



Guerreros ibéricos

LOS PUEBLOS PRERROMANOS: LOS CELTAS

**MEZCLA DE
PUEBLOS
AUTÓCTONOS E
INFLUENCIA
INDOEUROPEA**



LOS PUEBLOS PRERROMANOS: LOS CELTAS



Toros de Guisando (Ávila)

**MEZCLA DE
PUEBLOS
AUTÓCTONOS E
INFLUENCIA
INDOEUROPEA**



Collar celta



Armas celtas, incluida la temida
falcata



Fibula con forma de
caballo con jinete



Cascos celtibéricos (Aranda de
Moncayo, Zaragoza)



Cruz celta



Cerámica celta

LOS PUEBLOS PRERROMANOS: LOS CELTAS

Geografía	centro, oeste y norte
Influencias	indoeuropeos
Economía	ganadería nómada, agricultura, cerámica, tejidos de lana, hierro
Moneda	SÍ
Escritura	SÍ
Arte	Escaso y rudimentario
Poblados	Castros
Organización sociopolítica	Clanes familiares → tribu

LOS PUEBLOS PRERROMANOS: LOS CELTAS



LOS PUEBLOS PRERROMANOS: LOS CELTAS

UNA VIVIENDA CELTA

techumbre: se elaboraba con ramaje y paja.

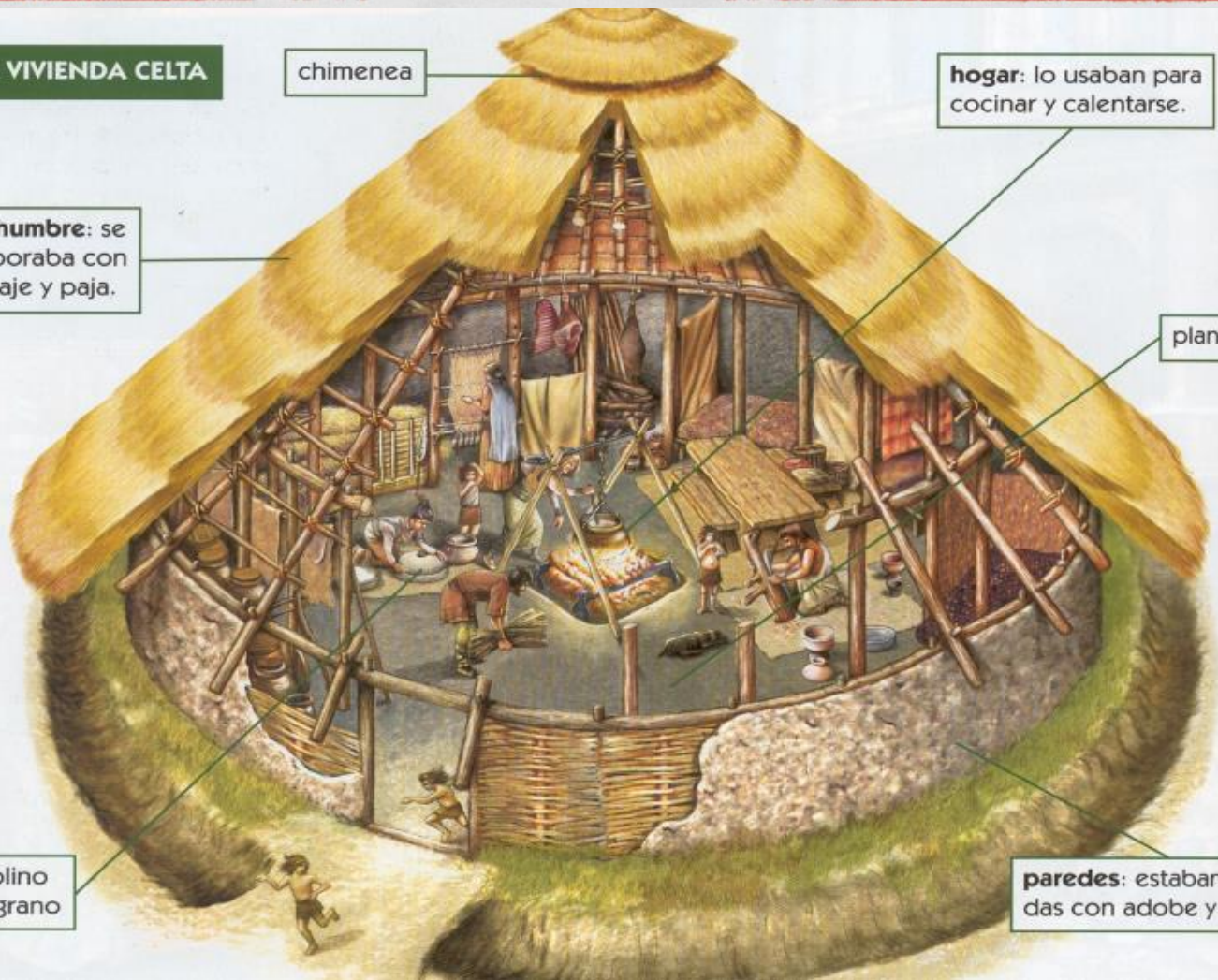
chimenea

hogar: lo usaban para cocinar y calentarse.

planta circular

molino de grano

paredes: estaban construidas con adobe y piedras.



Castro de Santa Tecla, La Guardia



Reconstrucción de una casa. Castro de Santa Tecla



LOS PUEBLOS PRERROMANOS: LOS CELTÍBEROS

CULTURA DE
MESTIZAJE
ENTRE LOS
CELTAS DEL
NORTE Y LOS
ÍBEROS DE
LEVANTE



LOS PUEBLOS PRERROMANOS: LOS CELTÍBEROS



Representación de una ciudad celtibera rodeada de una muralla con torreones



Bronce de Botorrita (s. I a.C.)



Yacimiento de Numancia (Soria)



Vivienda reconstruida de Numancia

CULTURA DE MESTIZAJE ENTRE LOS CELTAS DEL NORTE Y LOS ÍBEROS DE LEVANTE



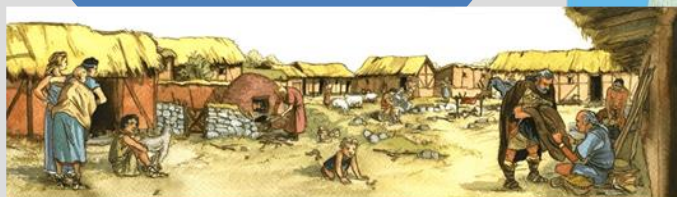
Fíbula celtibérica



Guerrero celtibero, armado con falcata, pica y escudo circular.



Espada celtibérica de antenas



Poblado celtibero, vida en el interior del mismo



La casa celtibera, de planta rectangular, tenía tres estancias: la primera para actividades domésticas y artesanales, la segunda para hogar y la tercera como almacén y despensa

LOS PUEBLOS PRERROMANOS: LOS CELTÍBEROS

Geografía	meseta oriental
Influencias	cultura celta de los campos de urnas
Economía	Agricultura, ganadería, minería, metalurgia, caza, pesca
Moneda	SÍ
Escritura	SÍ
Arte	escultura (verracos) y orfebrería
Poblados	viviendas de planta rectangular
Organización sociopolítica	gens → tribus → coaliciones de tribus

COMENTARIO DE TEXTO HISTÓRICO

"Los celtíberos proporcionan para la guerra no sólo hábiles jinetes, sino también soldados de infantería, excelentes por su vigor y valor. Visten éstos ásperos mantos negros, cuya lana se parece a la piel de cabra [...]. Tienen entre ellos una costumbre peculiar: son limpios y cuidadosos en su vida diaria, pero observan una práctica que es vulgar y muy sucia: bañan con orina su cuerpo y limpian sus dientes con el mismo producto, pensando que es muy sano para el cuerpo. Los celtíberos son crueles con sus enemigos y adversarios, pero con los extranjeros se comportan muy dulce y amablemente. Todos ruegan a los extranjeros que tengan a bien hospedarse en sus casas y rivalizan entre ellos en la hospitalidad. Aquellos a quienes prestan servicio los extranjeros gozan de gran predicamento y se les llama amados de los dioses. En cuanto a la comida, se alimentan de toda clase de carnes en gran abundancia. Como bebida utilizan vino mezclado con miel, ya que la región produce gran cantidad de este producto, aunque, en cuanto al vino, lo adquieren de los comerciantes que lo importan."

Diodoro Sículo. *Biblioteca Histórica.*

1. Clasifica el texto, indica su autoría y destinatarios.
2. Sitúa el texto en su contexto histórico.
3. Explica las ideas principales del texto.
4. Explica las consecuencias de ese texto.

LOS PUEBLOS PRERROMANOS: LOS IBEROS

MEZCLA DE
PUEBLOS
AUTÓCTONOS E
INFLUENCIA DE
COLONIZADORES
MEDITERRÁNEOS



LOS PUEBLOS PRERROMANOS: LOS IBEROS



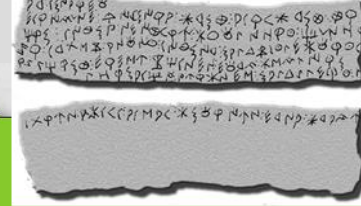
Casco ibérico de El Cigarralejo



Bicha de Bazalote



Guerrero de la doble armadura (Porcuna)



Escritura ibérica (Plomo de Ullastret)



Dama de Elche



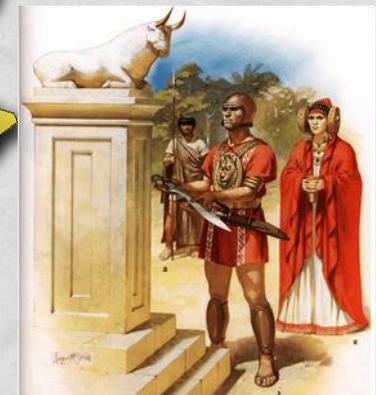
Dama de Baza



Escena pintada sobre un vaso cerámico ibérico



Puñal ibérico



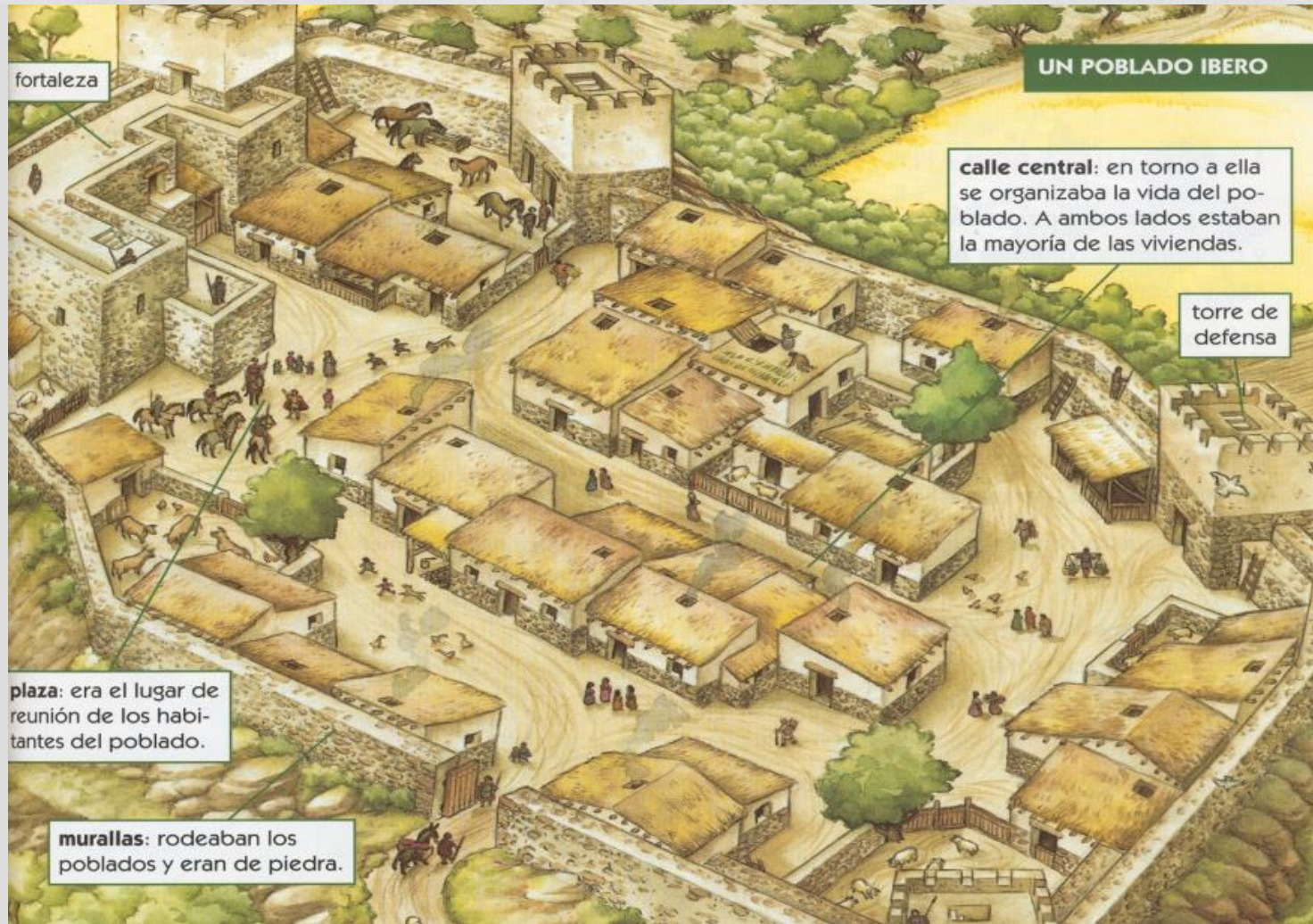
Guerrero ibérico, pidiendo una bendición a su falcata ante un altar.

**MEZCLA DE
PUEBLOS
AUTÓCTONOS E
INFLUENCIA DE
COLONIZADORES
MEDITERRÁNEOS**

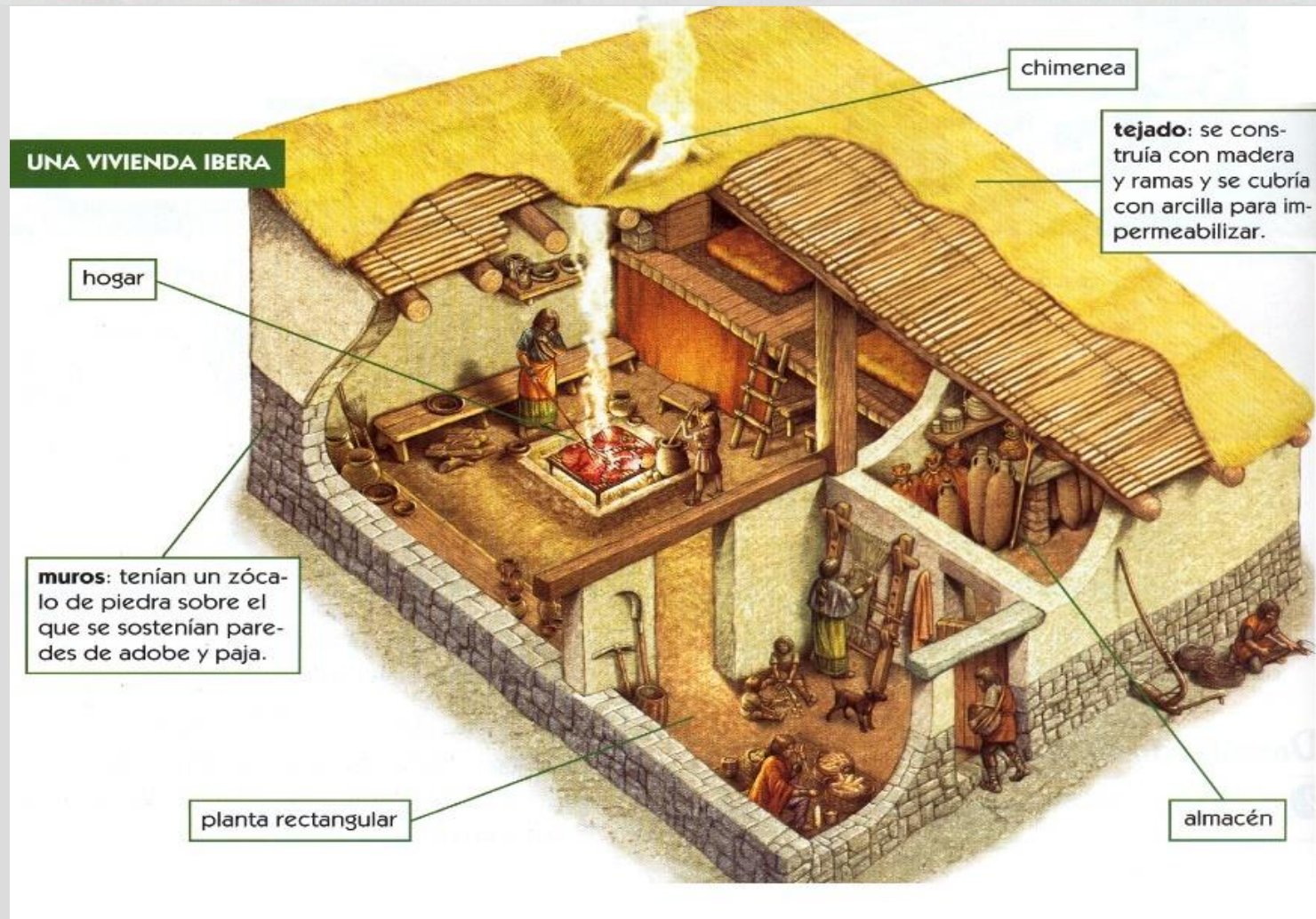
LOS PUEBLOS PRERROMANOS: LOS IBEROS

Geografía	este y sur
Influencias	colonizadores mediterráneos
Economía	agricultura de secano, ganadería, tejidos, cerámica, metalurgia y comercio
Moneda	sí
Escritura	sí
Arte	brillante → damas de Elche y Baza
Poblados	Poblados en alto con murallas
Organización sociopolítica	Pequeñas monarquías

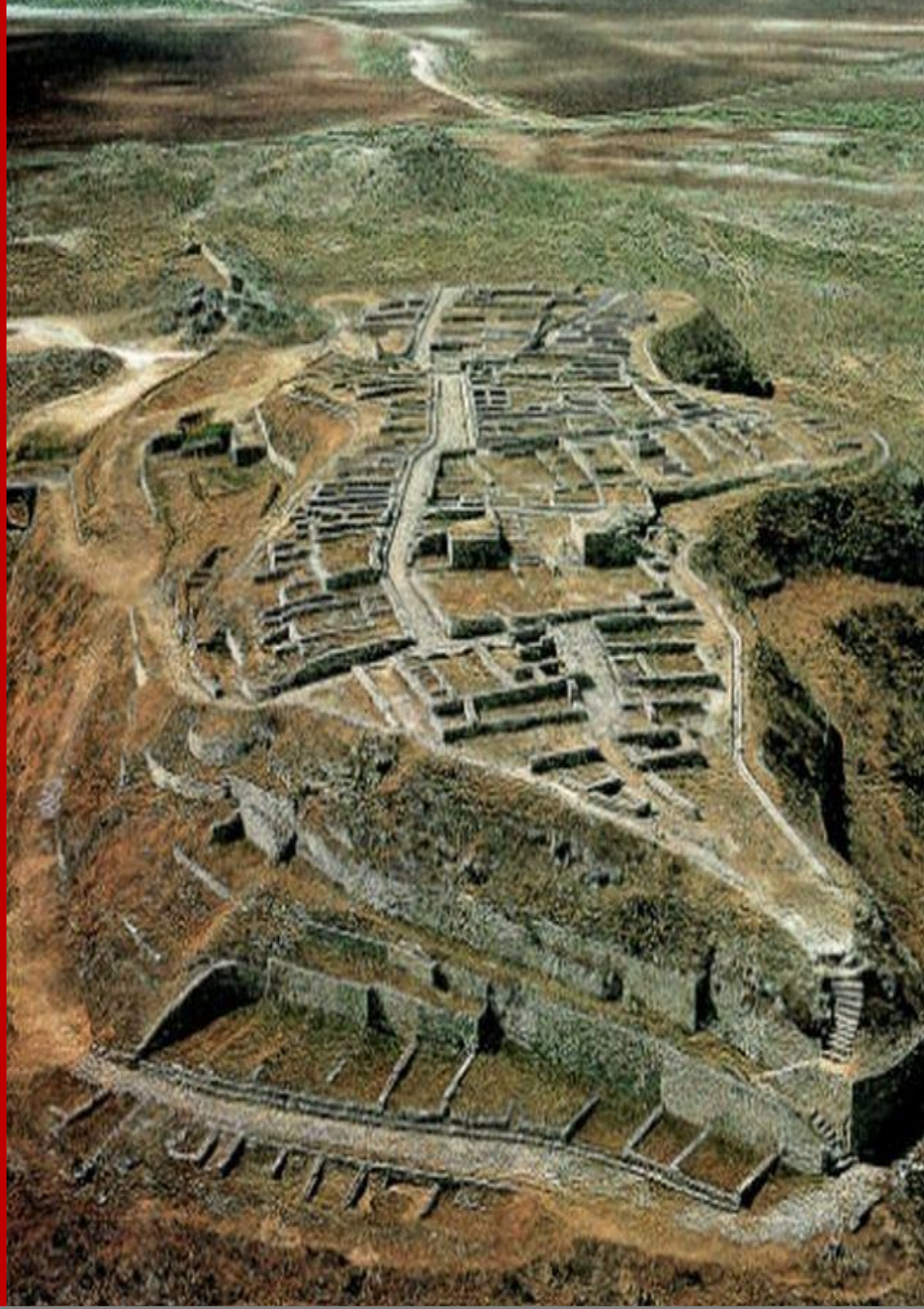
LOS PUEBLOS PRERROMANOS: LOS IBEROS



LOS PUEBLOS PRERROMANOS: LOS IBEROS



**POBLADO IBÉRICO DEL CABEZO DE ALCALÁ
(LA AZAILA, TERUEL)**



Los iberos realizaron bellas esculturas como la DAMA DE ELCHE que representa a una diosa y servía además para albergar cenizas mortuorias



(DAMA DE ELCHE)



(Recreación)



Otra de las bellas esculturas realizadas por los iberos es la

DAMA DE BAZA

que también representa a una diosa y servía además para albergar cenizas mortuorias como la DAMA DE ELCHE

COMENTARIO DE TEXTO HISTÓRICO

1. Resume en esta tabla los rasgos más destacados de las civilizaciones ibérica y celta de la Península Ibérica.

	CELTAS	IBEROS	CELTÍBEROS
<i>Geografía</i>			
<i>Influencias</i>			
<i>Economía</i>			
<i>Moneda</i>			
<i>Escritura</i>			
<i>Arte</i>			
<i>Poblados</i>			
<i>Organización socio-política</i>			

COMENTARIO DE TEXTO HISTÓRICO



1. Clasifica estas dos figuras, indica su autoría y destinatarios.
2. Identifica estas dos obras de arte ibérico.
3. Sitúa estas dos obras desde el punto de vista cronológico y geográfico.
4. Explica su función y uso.
5. Identifica las influencias orientalizantes de estas dos obras.

BIBLIOGRAFÍA DEL TEMA 2

